



Een duurzame houten
gevel met een mooie en
natuurlijke uitstraling



WOODRITCH



WOODRITCH



Woodritch is afkomstig uit duurzaam beheerde bossen. De panelen zijn vochtbestendig, vuilafstotend en onderhoudsarm

Hout leeft, zowel letterlijk als figuurlijk. Het geeft gebouwen een eigentijdse uitstraling. Maar het is een natuurproduct, vraagt intensief onderhoud en is gevoelig voor splijten, rotten of scheuren. Woodritch vormt hierop een uitzondering.

Woodritch heeft een warme en veelzijdige natuurlijke look zonder de onvolmaaktheden van hout. Ontwikkeld en geproduceerd van Australisch Eucalyptus hardhout, geselecteerd voor optimale duurzaamheid en minimale opname van vocht. Door de reconstructie van het hardhout zijn de panelen vrij van barsten, scheuren of noesten. Woodritch heeft een kwaliteitsgarantie van 25 jaar op het basismateriaal tegen rotten en splijten.



Vochtbestendig

Een eigenschap van hout is dat het werkt bij verandering van de luchtvochtigheid. Woodritch is echter extreem vochtbestendig.



Milieuvriendelijk

Woodritch is gemaakt van hardhout afkomstig uit duurzaam beheerde bossen. Bovendien worden er tijdens het productieproces geen harsen toegevoegd. Woodritch is PEFC gecertificeerd.



Eenvoudige montage

Woodritch is te bewerken met standaard gereedschap voor houtbewerking. Afhankelijk van het type worden de panelen gemonteerd met behulp van een Levelock™ strip of mes en groef verbinding. In combinatie met de bijbehorende profielen is montage van Woodritch een kinderspel.



Duurzame afwerking

Woodritch wordt afgewerkt met een hoogwaardige weerbestendige acrylaat-lak. Ondanks dat de afwerklaag onderhoudsarm is, is er wel jaarlijks onderhoud nodig (zie pagina 20 en 21).

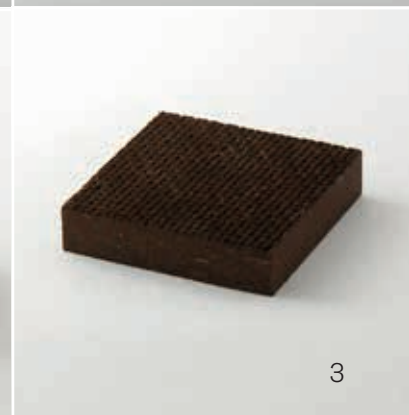


Toepassingen:

- Gevelbekleding in utiliteitsbouw
- Gevelbekleding in woningbouw
- Gevelbekleding voor bungalows en chalets
- Boeidelen

Productieproces

Woodritch is samengesteld uit Australisch Eucalyptus hardhout afkomstig van zaagmolens, snoeihout en gereguleerde bossen. Het hout wordt in een afgesloten ketel onder druk gestoomd en versnipperd tot lange hardhouten vezels. Hierna worden de vrijgekomen suikers geneutraliseerd. Bij het persen onder hoge druk en temperatuur komt een natuurlijke hars vrij dat samen met de toegevoegde 3% natuurlijke was zorgt voor hechting van de onderlinge vezels.



WOODRITCH



Types

Woodritch is verkrijgbaar in 4 verschillende types.

Rabatdelen

Type Sydney, Darwin en Perth.

Afmeting : 3660 x 300 x 9,5 mm

De panelen van het type Sydney, Darwin en Perth zijn aan de lange zijden gefreesd voor een mes en groef verbinding. Door deze bewerking zijn de panelen makkelijk te bevestigen. Daarnaast kan het type Sydney zowel horizontaal als verticaal gemonteerd worden.

Potdekselpanelen

Type Canberra.

Afmeting : 3660 x 200 x 9,5 mm

Het type Canberra is voorzien van een unieke Levelock™ bevestigingsstrip. Deze kunststof strip zorgt er niet alleen voor dat de panelen makkelijk te plaatsen zijn, ook worden ze automatisch horizontaal uitgelijnd. Hiermee wordt tot 20% van de installatietijd bespaard.



Sydney



Darwin



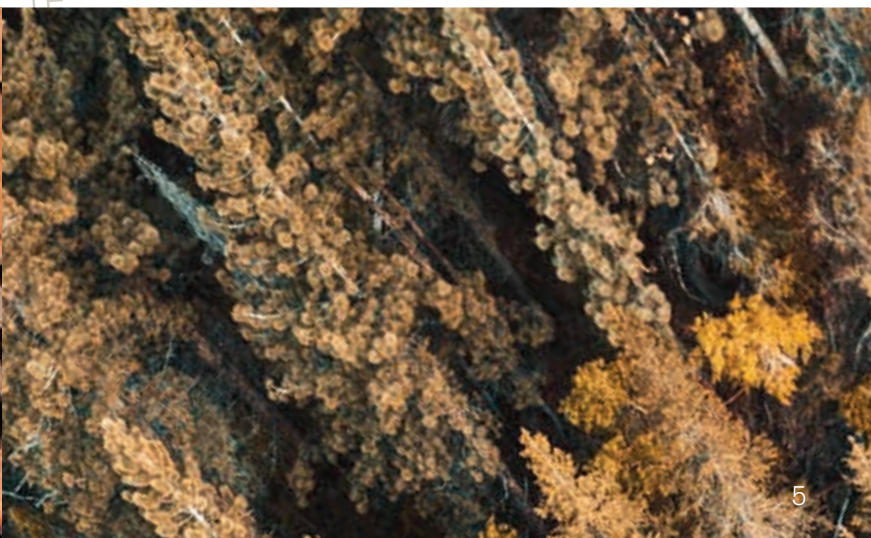
Canberra



Perth

Specificaties

Eigenschappen	Eenheid	Waarde
Lengte	mm	3660
Breedte	mm	200/300
Dikte	mm	9,5
Gewicht	kg/m ²	9,4
Densiteit	kg/m ³	990
Breuksterkte	Mpa	30
Buigsterkte	Mpa	32
E-module	Mpa	4500
Evenwichtsvochtgehalte	%	7,5
Vochtopname (na 24 uur onderdompelen)	%	6
Zwelling (na 24 uur onderdompelen)	%	2
Warmtegeleiding	W/mK	0,195
Thermische weerstand	m ² K/W	0,05 per 9,5 mm
Levensduur panelen	Jaar	25
Levensduur lak	Jaar	5
Lakafwerking	Woodritch is afgewerkt met een hoogwaardige acrylaatlak	



WOODRITCH

Vorgegronde panelen

Voor iedereen die goed overweg kan met een verfkwast en graag zelf de handen uit de mouwen steekt zijn er de vorgegronde panelen van Woodritch. Deze zijn direct schilderklar en leverbaar in alle types. Lak de panelen af met een acrylaatlak. Vraag uw verf specialist welke verf u hiervoor het beste kunt gebruiken.

De maanden tussen april en oktober zijn bij uitstek geschikt om te schilderen. De verf droogt het beste bij een temperatuur tussen de 10 en 25 graden. Uiteraard zijn de weersomstandigheden van groot belang. Let er op dat de richtlijnen van de verffabrikant goed opgevolgd worden. Op deze manier geniet ook de handige doe-het-zelver jarenlang van een prachtige Woodritch gevel.



Vorgegronde panelen



Acrylaatverf

Kleuren

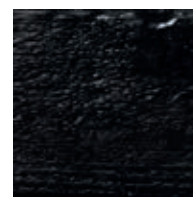
Woodritch is verkrijgbaar in de hiernaast afgebeelde kleuren. Interesse in een andere kleur? Informeer naar de mogelijkheden.



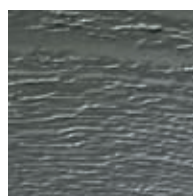
0006 Winterwit



0163 Middenblauw



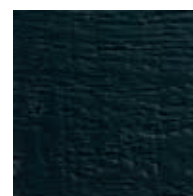
0180 Zwart



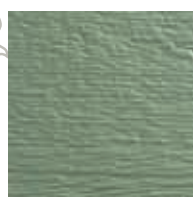
0139 Antraciet speciaal



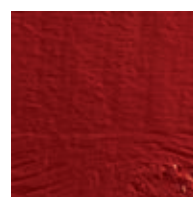
0003 Yellow beige



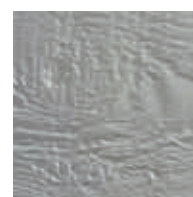
7016 Antracietgrijs



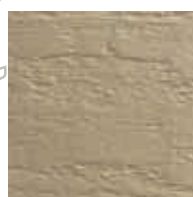
0175 Mintgroen



0128 Rood



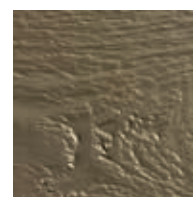
0131 Lichtgrijs



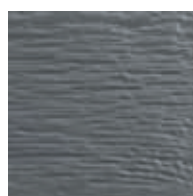
0311 Zand



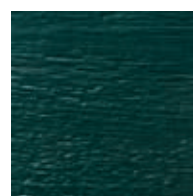
0408 Zomergeel



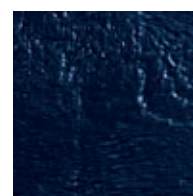
0321 Taupe



0132 Middengrijs



0178 Zaansgroen



0169 Blauw

De kleuren zijn gedrukt en kunnen hierdoor afwijken van het origineel. Vraag vrijblijvend een monster aan.

● Standaard kleuren voor de types Darwin en Canberra. Informeer naar de mogelijkheden van de overige types.



WOODRITCH

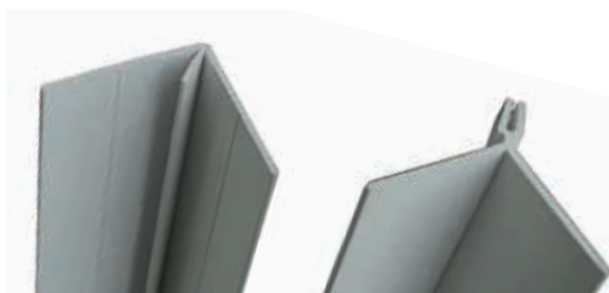
Toebehoren

Koppel- en startprofielen

De aansluiting tussen 2 panelen wordt gemaakt met een speciaal voor elk type ontworpen koppelprofiel. Deze zijn in dezelfde kleur verkrijgbaar als het paneel*. Daarnaast zijn er speciale startprofielen waarop het eerste paneel gemonteerd wordt.

Hoek- en eindprofielen

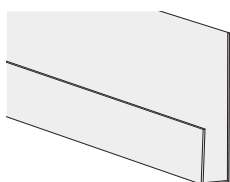
De hoek- en eindprofielen worden eenvoudig in elkaar geklikt. De zichtzides van de profielen zijn in dezelfde kleur leverbaar als de panelen*.



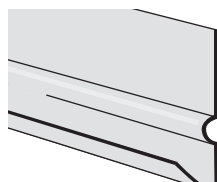
Hoekprofielen



Koppelprofielen



Startprofiel types Perth, Darwin en Sydney



Startprofiel type Canberra

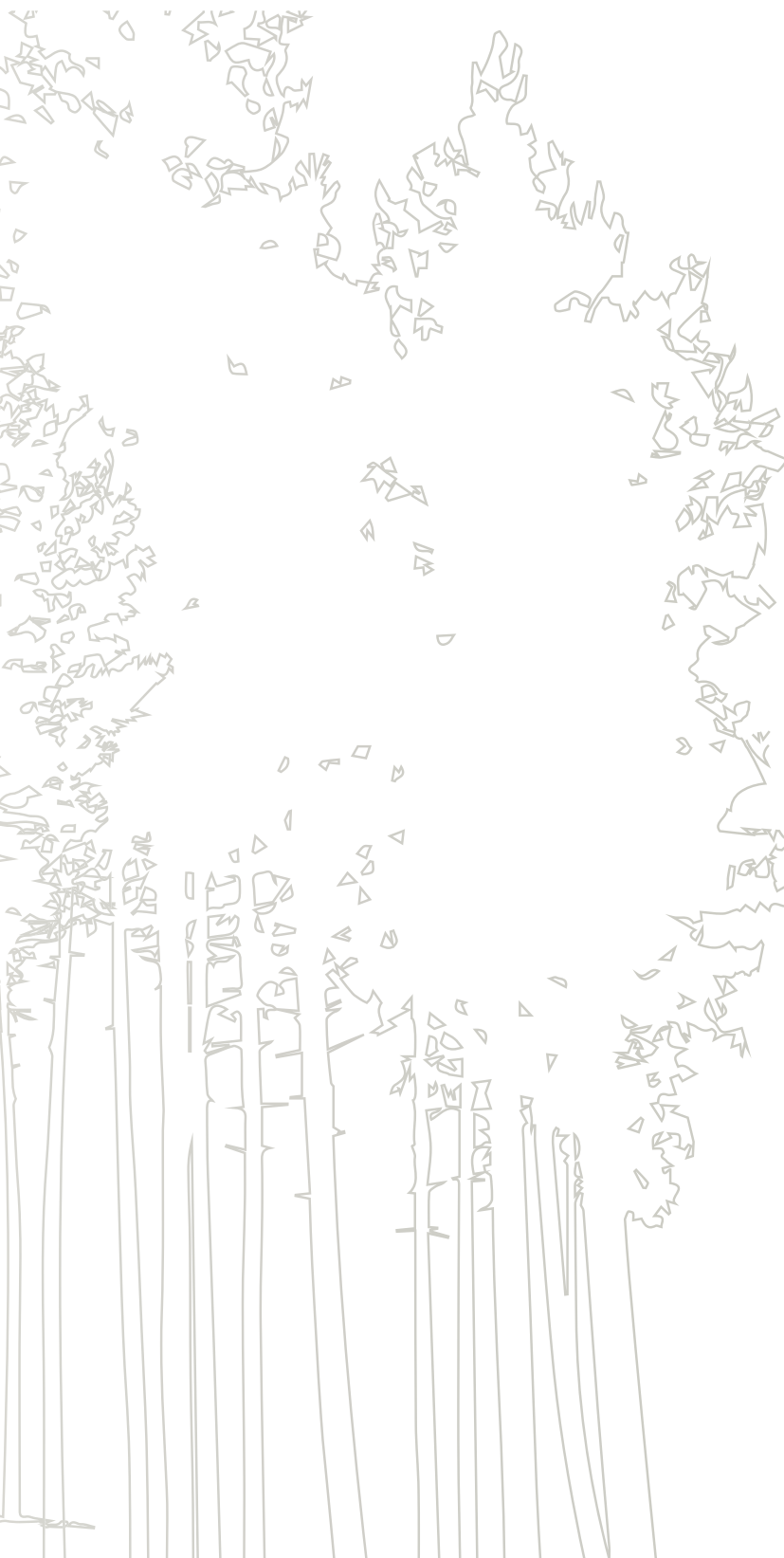
Ringnagels

Voor het bevestigen van de panelen zijn er speciale ringnagels van roestvrijstaal beschikbaar. Deze hebben een platte kop van 8 mm doorsnede en een minimale lengte van 35 mm, afhankelijk van het type Woodritch dat gemonteerd wordt. De nagels zijn niet zichtbaar omdat deze door het volgende paneel bedekt worden. De ringnagels kunnen los per doos of op rol ten behoeve van een schiethamer geleverd worden.

* Zowel de koppel- als de hoekprofielen zijn van PVC en worden met een 2 componenten lak gespoten. Door de tijd heen zullen de profielen zichtbaar anders verouderen. Deze verschillende producteigenschappen kunnen verminderd worden door het juiste gebruik van PW16-Woodcaremilk (zie pagina 20 en 21, reinigings- en onderhoudsvoorschriften)



Ringnagels



Woodritch is te bewerken met
standaard gereedschap voor
houtbewerking

Reinigings- en onderhoudsproducten

Het is van groot belang onderhoud te plegen en de Woodritch panelen regelmatig grondig te reinigen. Hiervoor dienen de volgende producten te worden gebruikt: PR-16 Allesreiniger, Correctielak en PW-16 Woodcaremilk. Raadpleeg de Woodritch reinigings- en onderhoudsvorschriften (zie pagina 20 en 21). Geen of te weinig onderhoud leidt tot verval van garantie.



PR-16 Allesreiniger en PW-16 Woodcaremilk

Correctielak

Lichte beschadigingen aan het oppervlak kunnen worden bijgewerkt met de hiervoor bestemde correctielak.



Correctielak

WOODRITCH





Montage- en plaatsingsvoorschriften

Montage van Woodritch is eenvoudig maar moet wel volgens de voorschriften gedaan worden. Bij enige twijfel omtrent de uitvoering van de hierna vermelde voorschriften, dient contact te worden opgenomen met Paneltex B.V. Het niet volgen van deze voorschriften heeft verval van de garantie ten gevolge.

WOODRITCH



Vorbereiding en speciale eisen

Transport en opslag

Woodritch moet tijdens transport goed zijn afgebonden, zodat de planken niet gaan schuiven. Bij het in- en uitladen moet Woodritch opgetild worden en niet op de zijkanten getrokken of geschoven worden. Woodritch dient droog op een vlakke ondergrond en volledig ondersteund over het gehele oppervlak opgeslagen te worden.

Kopse kanten

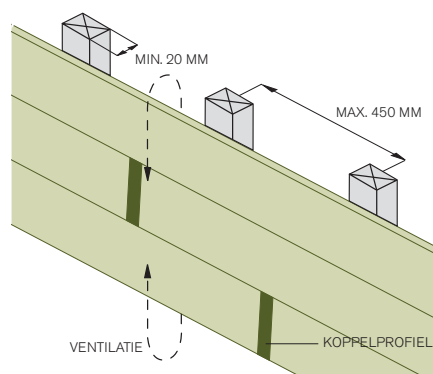
De kopse kanten van de panelen moeten worden afgerond (minimale radius 2 mm) en voorzien worden van minimaal 2 lagen correctielak.

Verwerking

De panelen zijn te verwerken met normale houtbewerkingsgereedschappen.

Ventilatie

Om condensvorming achter de panelen te voorkomen is het noodzakelijk een volledige doorgaande ventilatieruimte van minimaal 20 mm te creëren.

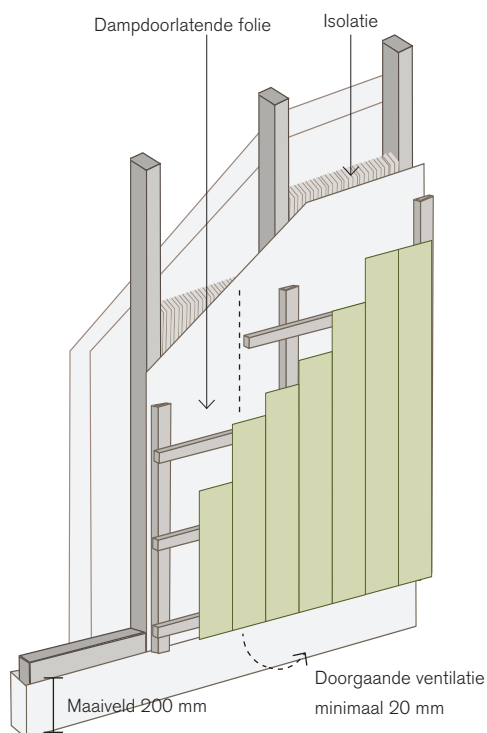


Ventilatie

Indien panelen verticaal worden toegepast (type Sydney) dient dubbele belatting te worden gebruikt om ventilatie te garanderen. Ventilatielatten zijn niet toegestaan. De ventilatie mag op geen enkele wijze onderbroken of vernauwd worden. De be- en ontluchtingsopeningen dienen minimaal 20 mm diep te zijn.

Ventilatieopening

Het is van groot belang de ventilatieopeningen, zowel aan de bovenzijde als de onderzijde niet te blokkeren, bijvoorbeeld door begroeiing, bestrating, verhoogde



Dubbele belatting bij verticale toepassing van gevelbekleding

terrassen enz. Dit veroorzaakt een gebrek aan voldoende ventilatie en leidt tot een onevenredige vochtbelasting, condensvorming of vochtophoping in de spouw, waarbij het vocht zich een weg naar buiten zoekt via de zichtzijde van de panelen. Dit kan zeer schadelijke gevolgen hebben voor de duurzaamheid van de Woodritch panelen en het laksysteem, waardoor de levensduur aanzienlijk wordt verkort.

Dampdichte/dampdoorlatende folie

Het binnenspouwblad dient aan de binnenzijde te worden voorzien van een dampdichte folie. Tevens een dampdoorlatende folie aanbrengen aan de buitenzijde van het isolatiemateriaal (zie pagina 18 en 19).

Regelwerk

Woodritch panelen worden gemonteerd op een verticaal regelwerk waarvan de maximale h.o.h. afstand 450 mm bedraagt. De regels dienen voldoende breed te zijn (± 60 mm). Gebruik bij een verticale toepassing van het type Sydney dubbel regelwerk. Dus eerst een verticale regel en dan de horizontale regel er overheen met afgeschuinde zijde. Dit in verband met de waterafvoer en ventilatie.

Maaiveld

Zorg ten allen tijde voor een minimale afstand van 200 mm tussen het maaiveld en de onderzijde van de Woodritch panelen.

WOODRITCH



Montage- en plaatsingsvoorschriften

Bevestiging

Woodritch panelen worden bevestigd door middel van ringnagels van roestvrijstaal, met een platte kop van 8 mm doorsnede en een minimale lengte van 35 mm. De montage van de Woodritch panelen gebeurt van beneden naar boven. Begin met de bevestiging van het startprofiel over de gehele lengte en zorg dat dit profiel waterpas staat. Plaats het eerste paneel in het profiel en bevestig het tegen de regels. De panelen van de types Sydney, Darwin en Perth worden op circa 10 mm van de bovenzijde genageld. Voor het type Canberra is dit 15 mm. De nagels zullen door het volgende paneel bedekt worden.

Kozijnen in de chaletbouw worden van buitenaf over de Woodritch panelen geplaatst, waardoor de doorgaande ventilatie wordt onderbroken. Dit in tegenstelling tot kozijnen in de reguliere woning- en utiliteitsbouw. Voor de chaletbouw is het daarom belangrijk om tussen het regelwerk en het kozijn een ventilatieruimte van minimaal 50 mm aan te houden (zie tekening pagina 19).

Woodritch heeft een warme en veelzijdige natuurlijke look

Naden

De aansluiting tussen twee panelen wordt gemaakt met een speciaal voor elk type ontworpen koppelprofiel in dezelfde kleur als het paneel. Dit profiel wordt niet op het regelwerk, maar in het midden tussen de regels toegepast (zie afbeelding ventilatie - pagina 12). Het is van belang de koppelprofielen voldoende maar niet te hard aan te drukken.

1. Types Sydney, Darwin en Perth

Plaats het koppelprofiel over het uiteinde van het paneel tegen de pinnetjes aan de binnenzijde van dit profiel. Deze pinnetjes zorgen voor het opvangen van de eventuele uitzetting van de Woodritch panelen.

2. Type Canberra

Voordat het koppelprofiel geplaatst kan worden moet aan de achterzijde ± 20 mm van de Levelock™ strip weggeknipt worden. Plaats het koppelprofiel over het uiteinde van het paneel tegen de pinnetjes aan de binnenzijde van dit profiel. Deze pinnetjes zorgen voor het opvangen van de eventuele uitzetting van de Woodritch panelen.

WOODRITCH



Hoek - en eindprofielen*

Woodritch hoek- en eindprofielen bestaan uit twee delen, male en female, en worden eenvoudig in elkaar geklikt.

Buitenhoek

Bij een buitenhoek wordt eerst profiel [3] op het houten regelwerk gemonteerd. Na montage van de Woodritch panelen wordt profiel [1] of [2] in profiel [3] geklikt. Monteer de panelen niet voorbij de markeringen welke op de profielen staan aangegeven.

Voor de buitenhoeken komt profiel [1] of [2] aan de zichtzijde in dezelfde kleur als de panelen. Profiel [3] komt niet in het zicht en is onbehandeld.

Binnenhoek

Bij een binnenhoek worden eerst profiel [1] of [2] gemonteerd en na montage van de Woodritch panelen wordt profiel [3] geplaatst. Houdt ook hier rekening met de markeringen op de profielen.

Voor de binnenhoeken komt profiel [3] aan de zichtzijde in dezelfde kleur als de panelen. Profiel [1] of [2] komt niet in het zicht en is onbehandeld.

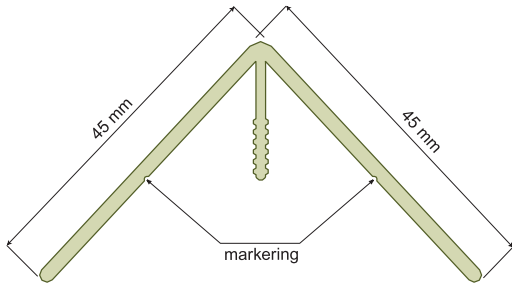
Eindprofiel

Voor de eindprofielen geldt hetzelfde principe en zijn profielen [4] en [5] aan de zichtzijde gekleurd.

* zie de opmerking op pagina 8

1

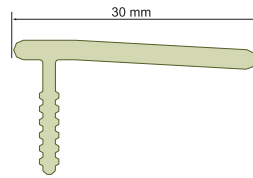
t.b.v. profiel Canberra



Hoekprofiel (male) / 6021

4

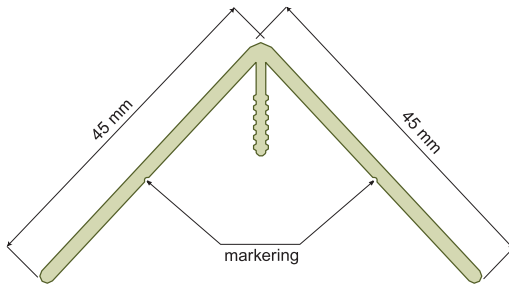
t.b.v. profiel Canberra



Eindprofiel (male) / 6025

2

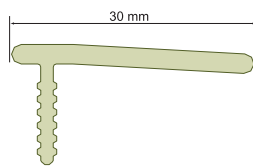
t.b.v. profiel Perth, Sydney, Darwin



Hoekprofiel (male) / 6019

5

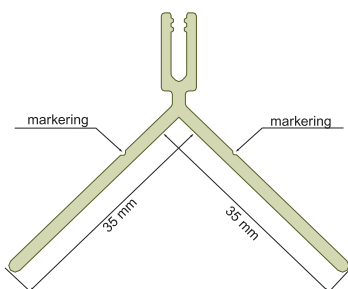
t.b.v. profiel Perth, Sydney, Darwin



Eindprofiel (male) / 6024

3

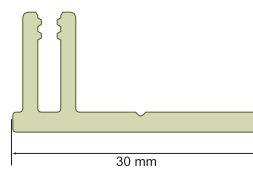
t.b.v. bovenstaande profielen



Hoekprofiel (female) / 6022

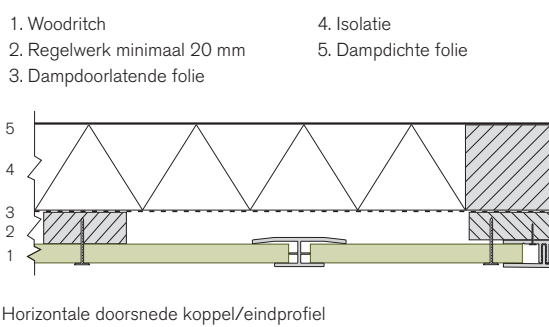
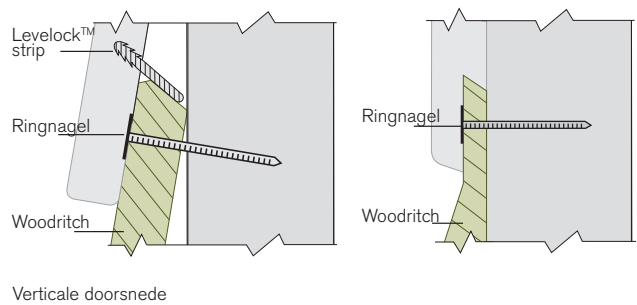
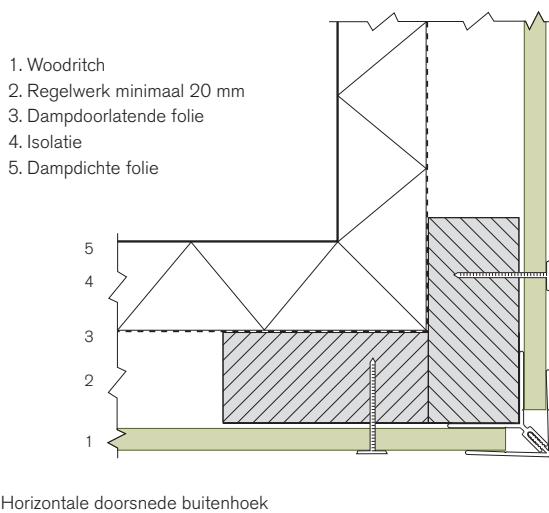
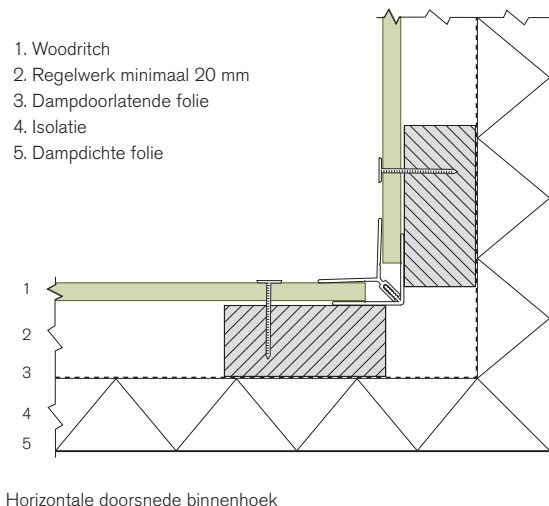
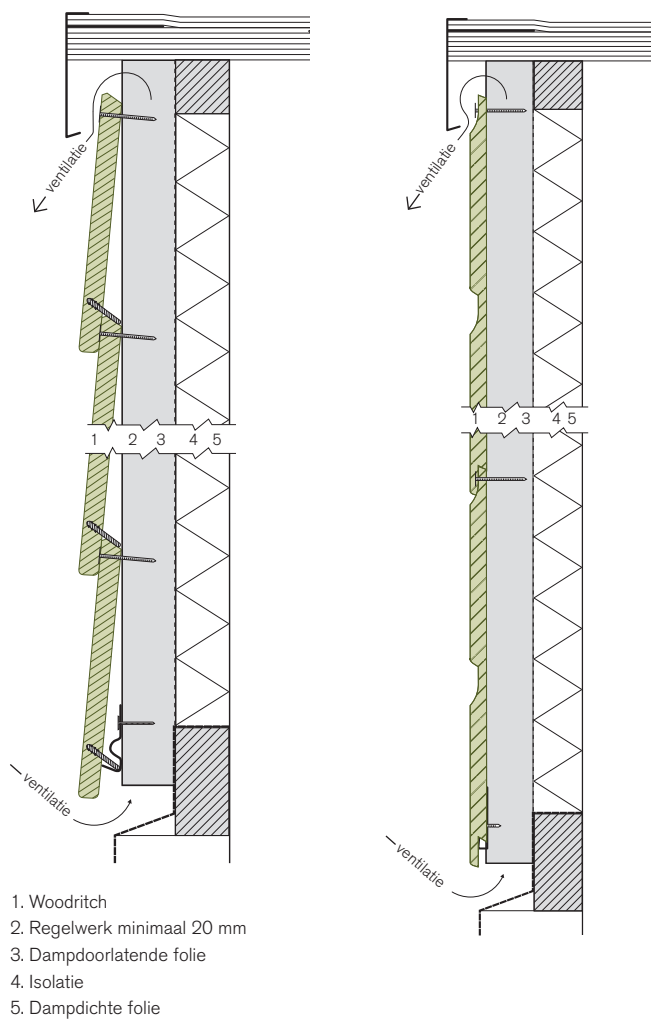
6

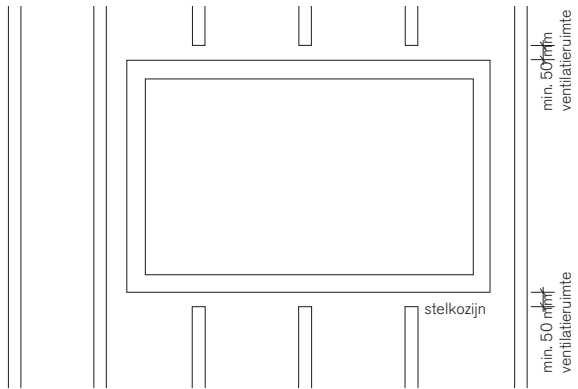
Eindprofiel (female) / 6023



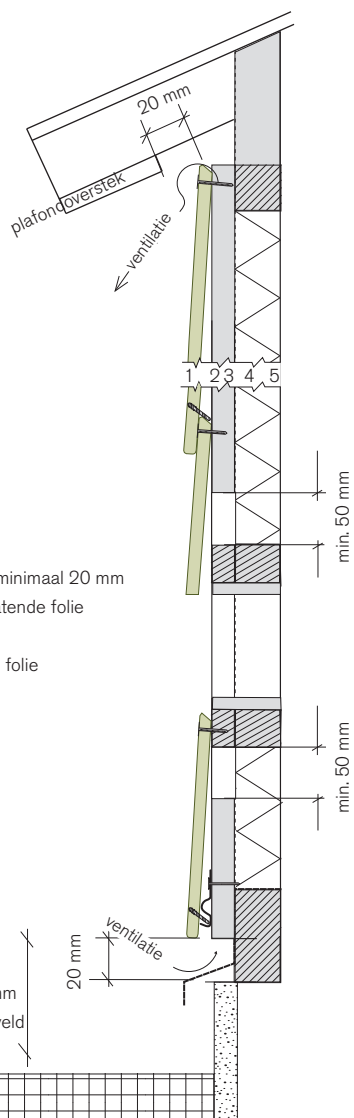
WOODRITCH

Technische detaillering



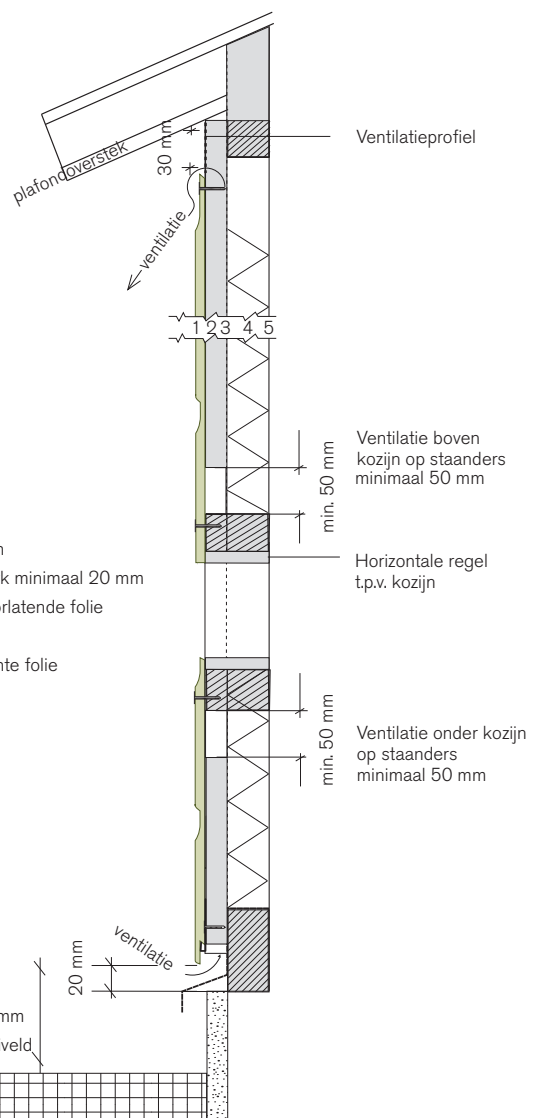


Kozijnen in chaletbouw



1. Woodrith
2. Regelwerk minimaal 20 mm
3. Dampdoorlatende folie
4. Isolatie
5. Dampdichte folie

Doorsnede Canberra



Doorsnede Darwin inclusief ventilatieprofiel



Reinigings- en onderhoudsvorschriften

Woodritch gevelpanelen zijn voorzien van een primer en afgelakt met een hoogwaardige acrylaatlak. Het is van groot belang onderhoud te plegen en de Woodritch panelen regelmatig grondig te reinigen en te behandelen met een onderhoudsmilk, om de levensduur van de lak te kunnen garanderen. De onderhoudsfrequentie is afhankelijk van de locatie van het project. Risicozones hebben een hogere en andere onderhoudsfrequentie (zie tabellen).

Reinigings- en onderhoudsproducten

Voor de reiniging en het onderhoud van Woodritch panelen dienen onderstaande producten te worden gebruikt:

PR16-Allereiniger:

Een allesreiniger en vervanger voor ammoniak, biologisch afbreekbaar en laag schuimend.

- Draag beschermende kleding en handschoenen.
- De Woodritch gevelbekleding reinigen met de PR16-allesreiniger. Dosering afhankelijk van de mate van vervuiling, minimaal 1:100.
- Probeer de PR16-allesreiniger altijd eerst uit op een verdekte plaats.
- Maak gebruik van een zachte borstel of spons. Gebruik geen schurende pads of andere hulpmiddelen.
- Gebruik géén stoom- of hogedrukreiniger! Dit kan de laklaag op de panelen beschadigen.
- Voer de reiniging niet uit in de volle zon of op al te warme dagen.
- Maak de gevel met Woodritch panelen van onder naar boven schoon en spoel tussendoor regelmatig met schoon water om streepvorming te voorkomen. Spoel de hele gevel na met water.
- Denk zoals bij alle schoonmaakmiddelen aan het milieu en gebruik geen overdadige hoeveelheden.

Woodritch Correctielak:

Om gevolgschade aan het verfsysteem te voorkomen dienen kleine oppervlakkige beschadigingen of oneffenheden direct met Woodritch correctielak in 2 lagen te worden bijgewerkt. Deze correctielak is een acrylaatlak.

- Ondergrond reinigen en laten drogen.
- Schuur de beschadiging licht op met Scotch Brite en verwijder stof.
- Werk de beschadiging met de correctielak bij in de oorspronkelijke kleurstelling.
- Herhaal de vorige handeling nogmaals na droging

** Door veroudering van de oorspronkelijke lak op de panelen, kan kleurverschil optreden met correctielak. Het toepassen van PW16-Woodcaremilk brengt kleur en glansgraad weer dicht bij elkaar.*

PW16-Woodcaremilk:

Haalt de kleur en glansgraad van de lak op, beperkt verschraling van de lak en heeft een positieve invloed op de weerbestendigheid.

PW16-Woodcaremilk droogt transparant op.

- Pas PW16-Woodcaremilk toe op de Woodritch panelen nadat deze zijn gereinigd met PR16-allesreiniger en de panelen volledig droog zijn.
- De PW16-Woodcaremilk niet verdunnen.
- Probeer toepasbaarheid op een onopvallend deel van het houten oppervlak.
- Breng PW16-Woodcaremilk aan in de lengterichting van de panelen met een zachte vochtige, pluivrij doek of een vochtige spons.
- Vermijd toepassing in direct zonlicht.
- Verwijder Woodcaremilk direct met water na morsen op producten anders dan de geschilderde houten gevelpanelen.



VERPLICHTE ONDERHOUDSSCHEMA'S

Voor beide tabellen geldt dat middels een factuur moet worden aangetoond dat de panelen op de voorgeschreven wijze werden gereinigd en onderhouden.

Het niet volgen van de onderhoudsschema(s) aan de Woodritch panelen leidt tot verval van garantie.

NORMALE ONDERHOUDSFREQUENTIE

In onderstaande tabel wordt weergegeven hoe vaak Woodritch panelen minimaal dienen te worden gereinigd en onderhouden.

	Jaar									
Onderhoudsfrequentie per jaar	1	2	3	4	5	6	7	8	9	10
Type reiniging en onderhoud	A	A + B	A	A + B	A	A + B	A	A + B	A	C

RISICOZONES ONDERHOUDSFREQUENTIE

Voor panelen gemonteerd in risicozones met zware industrie, bosrijke gebieden of in een straal van 1 km van de kust is minimaal jaarlijks een onderhoud volgens onderstaande tabel vereist.

	Jaar									
Onderhoudsfrequentie per jaar	1	2	3	4	5	6	7	8	9	10
Type reiniging en onderhoud	A + B	A + B	A + B	A + B	A + B	A + B	A + B	A + B	A + B	C

A: De Woodritch panelen aan de zichtzijde reinigen met PR16-allesreiniger conform de gebruiksvorschriften.

B: Kwaliteitscontrole, bedoeld om eventuele gevolgschade te beperken;

- Bouwkundige gebreken aan het bouwdeel corrigeren met daarvoor geschikte hulpmiddelen en materialen.
- Kleine beschadigingen of gebreken aan het verfsysteem bijwerken tot in de oorspronkelijke laagdikte en kleurstelling als bestaand. Dit "bijwerken" kan worden uitgevoerd met de Woodritch Correctielak in dezelfde kleurstelling en glansgraad als bestaand. De werkzaamheden zodanig uitvoeren, dat het geheel er weer correct uitziet.
- Na het reinigen met PR16-Allesreiniger en corrigeren, alle zichtzijden een keer behandelen met PW16-Woodcaremilk.

C. In het 10e jaar wordt geadviseerd, indien nodig, de panelen over te schilderen.

- Ondeugdelijke verflagen verwijderen, het geheel reinigen met PR16-Allesreiniger en tussendoor regelmatig naspoeien met water.
- Na droging het oppervlak van de Woodritch panelen terdege opruwen met de daarvoor geschikte schuurmiddelen zoals Scotch-Brite handpads met een medium grofheid. Eventuele bouwkundige gebreken aan het bouwdeel corrigeren met daarvoor geschikte hulpmiddelen en materialen.
- Kale delen bijwerken tot in de oorspronkelijke laagdikte met een geschikte primer, waarna het geheel aan de zichtzijde eenmaal volledig over te schilderen met de primer en lak in de kleur als bestaand.
- Het schilderwerk dient te worden uitgevoerd met primer en lak conform advies van een erkend schildersbedrijf of verfleverancier.

Garantie

De garantie wordt verstrekt door Paneltex B.V. (hierna: "Leverancier"). Aan deze garantie zijn de hierna genoemde voorwaarden verbonden, waarbij in alle gevallen steeds geldt dat de onderhavige garantie enkel van toepassing is indien de geleverde producten oordeelkundig en strikt overeenkomstig de ten tijde van de levering door Leverancier geldende onderhouds-, reinigingsvoorschriften (versie WRT04-102024) en plaatsingsvoorschriften (als vermeld in de Woodritch brochure versie CWO04-102024) binnen Nederland en België zijn verwerkt c.q. gebruikt. Alle andere landen zijn uitgesloten van deze garantie.

1. Garantie en aansprakelijkheid en duur

Leverancier garandeert dat de hierboven door haar omschreven producten gedurende een periode van 5 jaar zullen voldoen aan de technische specificaties (als vermeld in de Woodritch brochure versie CWO04-102024) en gedurende een periode van 25 jaar op rotten en splijten van het materiaal en 5 jaar op de laklaag na levering en voorts onder de hierna genoemde voorwaarden. Deze garantieverplichting strekt zich niet verder uit dan tot de in deze verklaring genoemde kwaliteitsbedingen of uitdrukkelijk genoemde kwaliteitsnormen. Uitsluitend aangetaste of beschadigde onderdelen vallen onder de reikwijdte van deze garantie. De oorspronkelijke garantietermijn blijft als gevolg van herstel of vervangende levering in stand en wordt niet verlengd. Onder garantie ten aanzien van "herstelwerkzaamheden" verstaan partijen, de werkzaamheden die noodzakelijk zijn om het werk zodanig te herstellen dat de schriftelijk afgesproken functionele prestatie-eisen gedurende de garantietermijn van 5 jaar worden gerealiseerd, te weten; dat het verfsysteem niet significant zal onthechten conform SKH publicatie 05-01 (klasse H2G2 of beter) of zal gaan barsten conform ISO 4628-4 (klasse 2 of beter), gedurende de garantietermijn van 5 jaar, de zogenaamde functionele prestatie-eisen. Voor eventuele uitsluitingen, zie punt 2 van deze garantie. Van significante gebreken is pas sprake, wanneer gedurende de eerste 2 jaar meer dan 2% van het totale oppervlak verf technische gebreken vertoont (overeenkomend met minimaal 3 lengtes/planken die significant schade vertonen per gevelzijde), waarbij in de daarop volgende periode dit percentage met 3% per 2 jaar zal worden verhoogd. De garantietermijn start vanaf de factuurdatum.

2. Verval en uitsluiting van garantie

Na afloop van de genoemde garantietermijn vervalt de gehele garantie. Daarnaast kan geen aanspraak op garantie worden gemaakt indien de hierna genoemde procedure niet stipt is opgevolgd, en/ of niet is voldaan aan de hierna genoemde garantievooraanwaarden.

Schade die (mede) is ontstaan door enige van buitenaf komende invloed c.q., zoals (maar niet gelimiteerd tot) bouwkundige gebreken, lekkages, verzakking, milieurampen en beschadigingen door derden, al dan niet in of tijdens een (ver) bouw(ing), schades ten gevolge van onjuist gebruik en verwerking tijdens montage (als vermeld in de Woodritch brochure versie CWO04-102024) en schade ten gevolge van normale slijtage valt niet onder de reikwijdte van deze garantie.

Uitgesloten van garantie is:

- a) mechanische beschadiging als gevolg van oneigenlijk gebruik
- b) mechanisch beschadigingen door weersinvloeden zoals o.a. hagel, storm, overstroming
- c) mechanische beschadigingen door werking van de Woodritch panelen t.o.v. de koppel- en hoekprofielen
- d) schade veroorzaakt door navolgende werkzaamheden als vermeld onder d) e) f) g) h) i) j) k)
- e) naderhand opgetreden schade als gevolg van scheurvorming resp. zetting van het object
- f) schade door constructieve tekortkomingen
- g) schade als gevolg van wijziging of verandering van gebruik en/of belasting.
- h) onvoldoende of onjuiste periodieke reiniging van het schilderwerk, conform de reinigings- en onderhoudsvorschriften (versie WRT04-102024).
- i) bloeden, schimmelen van het basismateriaal
- j) verkleuren / versralen / verkrijten van de lak is een producteigenschap. Deze dienen wel binnen de normen te liggen welke de lakleverancier heeft vastgesteld. De lakleverancier bepaalt.
- k) indirecte gevolgschade

Indien, zonder voorafgaande uitdrukkelijke en schriftelijke goedkeuring van Leverancier, reparaties en/of wijzigingen zijn uitgevoerd, dan wel de aangegeven en bijgevoegde reinigings- en onderhoudsvorschriften (versie WRT04-102024), zoals ook vermeld in de brochure Woodritch (versie CWO04-102024), niet in acht zijn genomen of de verwerkingsinstructies (als vermeld in de Woodritch brochure versie CWO04-102024) niet juist zijn uitgevoerd, vervalt elke garantieverplichting voor de Leverancier.

Gebreken waarvan het bestaan of ontstaan niet te verwachten was op basis van hetgeen op het moment van afgifte van de garantie ter zake binnen de branche bekend was is uitgesloten van garantie. Dit geldt ook voor gebreken welke binnen de branche bekend zijn, geringe kleurafwijkingen en beschadigingen en/of gebreken welke tijdens of na (op)levering zijn ontstaan door invloeden van buitenaf.

- Indien delaminatie ontstaat door invloeden van buitenaf vervalt de aanspraak op enige garantie. In dat geval dient een mogelijke productiefout door de wederpartij van Leverancier te worden aangetoond.
- Kleurechtheid kan als gevolg van de eigenschappen van het product nimmer worden gegarandeerd.
- Vervorming of verkleuring kan als gevolg van de eigenschappen van het product (natuurproduct, hout) nimmer worden gegarandeerd.

- Indien er niet voldaan is aan de plaatsingsvoorschriften, zoals vermeld in de brochure Woodritch versie CWO04-102024.
- Door toedoen van derden.
- De kosten van transport, demontage, montage en overige kosten vallen niet onder de reikwijdte van deze garantie.

3. Procedure melding aanspraak op garantie

Iedere aanspraak op de door Leverancier afgegeven garantie dient onmiddellijk, doch uiterlijk binnen 48 uur na constatering (zults op straffe van verval van garantie) en binnen de garantietermijn via het daarvoor beschikbare loket woodritchgarantie@paneltex.nl kenbaar te worden gemaakt. Hierna wordt een reclamatieformulier toegezonden. Dit formulier dient volledig ingevuld te worden, met toevoeging van alle gevraagde bescheiden. Indien het formulier niet volledig is ingevuld, wordt de reclamatie niet in behandeling genomen.

In het kort de gevraagde bescheiden:

- omschrijving van de schade
- een compleet ingevuld reclamatieformulier (inclusief toevoeging van alle gevraagde bescheiden)
- overzichtsfoto van de gehele gevel en gevelzijde(n) met schade
- foto's van de schade per gevelzijde (min. 3 foto's elke plank met schade afzonderlijk gefotografeerd)
- foto van chassisnummer / registratienummer van het bouwwerk
- vermelding van de totale m² oppervlakte per kleur/per gevelzijde
- vermelding van het aantal panelen met schade per gevelzijde

4. Toewijzing garantie

Indien vast zou komen te staan dat aan onderstaande en de in deze verklaring genoemde overige voorwaarden is voldaan, zal Leverancier overgaan tot toekenning van garantie indien :

- het geleverde of een deel van het geleverde niet over de technische eigenschappen beschikt zoals omschreven in de brochure Woodritch (versie CWO04-102024).
- het geleverde wel conform verwerkingsvoorschriften in de brochure Woodritch (versie CWO04-102024) is verwerkt;
- het geleverde bovendien conform onderhouds- en reinigingsvoorschriften in de brochure Woodritch (versie CWO04-102024) is onderhouden en gereinigd;
- is voldaan aan de overige bepalingen uit de onderhavige garantie (en de daarop van toepassing zijnde Algemene verkoop- en leveringsvoorwaarden (gedeponeerd bij KvK 70031118) van Paneltex B.V.

Ingeval sprake is van een garantieverplichting van Leverancier is het de Leverancier toegestaan om te opteren voor de volgende mogelijkheden:

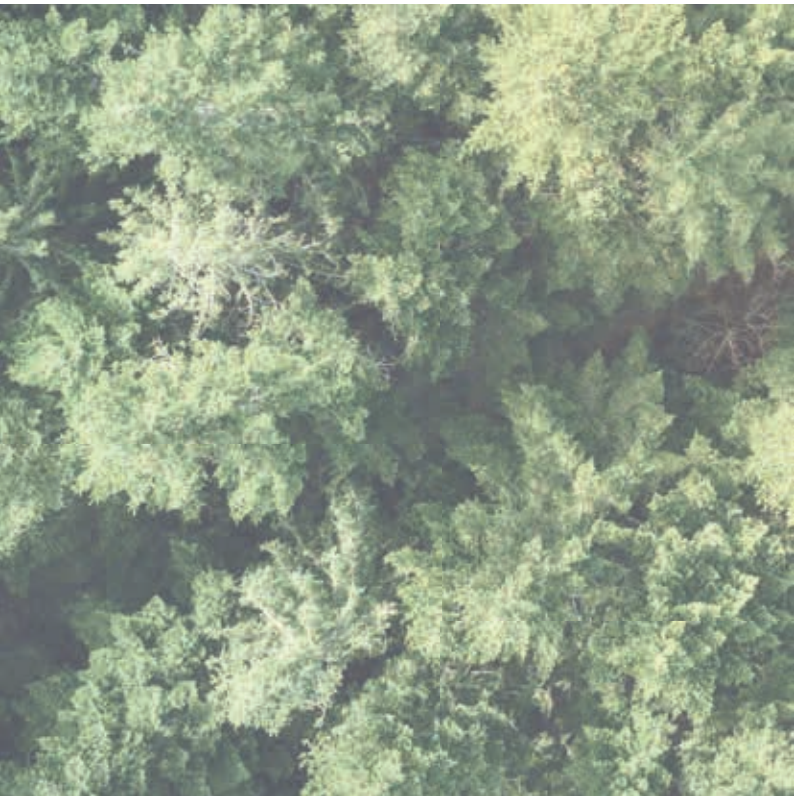
- herstel van beschadigingen aan het product; De verantwoordelijke applicateur van het laksysteem (bekend bij Leverancier) heeft de keuze ofwel zelf voor herstel van het gebrek zorg te dragen door middel van levering van lak en arbeidsuren ofwel de eindgebruiker schadeloos te stellen voor het herstel van het product, de arbeidsuren tot maximum t.w.v. € 10,- per m² geïndexeerd, exclusief BTW, inclusief benodigde primer, lak en gereedschappen. Met het herstel van het gebrek, zal het om een specifiek volledig gevelvlak gaan, waar het gebrek zich voordoet. Dit moet per geval worden beoordeeld. Kleurverschillen kunnen optreden, dit is afhankelijk van de ouderdom van het behandelde object. In geval van het herschilderen door een gecertificeerd schilder, aangewezen door applicateur, neemt betreffende schilder de verantwoording voor het door hem geleverde schilderwerk. Applicateur bepaalt en is verantwoordelijk samen met de schilder voor het uitgevoerde herstelwerk.
- vervanging van de geleverde onderdelen van de levering die niet aan de gegarandeerde specificaties voldoen door producten die wel aan deze specificaties voldoen;
- kosten van transport, demontage en montage en overige kosten vallen nimmer onder garantie en worden niet vergoed.
- restitutie van de oorspronkelijke gefactureerde koopprijs van alleen het materiaal dat op de schade betrekking heeft, gebaseerd op het aantal verwerkte m².
- de uit deze garantie voortvloeiende vergoeding zal nimmer de oorspronkelijke koopprijs van de materialen overstijgen.

5. Algemene voorwaarden Garantie

Op deze garantie zijn de Algemene verkoop- en leveringsvoorwaarden van Paneltex B.V. (gedeponeerd bij KvK 70031118) van toepassing. Op grond van deze voorwaarden is Leverancier buiten de in de garantie neergelegde verplichtingen nimmer aansprakelijk voor welke schade, waaronder gevolgschade, bedrijfsschade e.d. dan ook. Voor zover deze garantie een met de Algemene verkoop- en leveringsvoorwaarden strijdige bepaling kent, prevaleren deze garantiebepalingen.

6. Geschillenbeslechting

Op deze garantie is het Nederlands recht van toepassing. De bevoegde rechter te Den Bosch is bij uitsluiting bevoegd van eventuele geschillen kennis te nemen.



CWO004-102024

www.woodritch.nl

Aan de inhoud van deze brochure kan geen rechten worden ontleend. De informatie kan wijzigen. De meest actuele brochures staan op onze website (www.woodritch.nl).



ISO 9001

another  **Plastica** product

HOUT | HPL | METAAL | STEEN

Paneltex B.V. | Industrieweg 92 | 5145 PW Waalwijk | Postbus 180 | 5140 AD Waalwijk
Tel. +31(0)416 67 24 00 | info@plastica.nl | www.plastica.nl